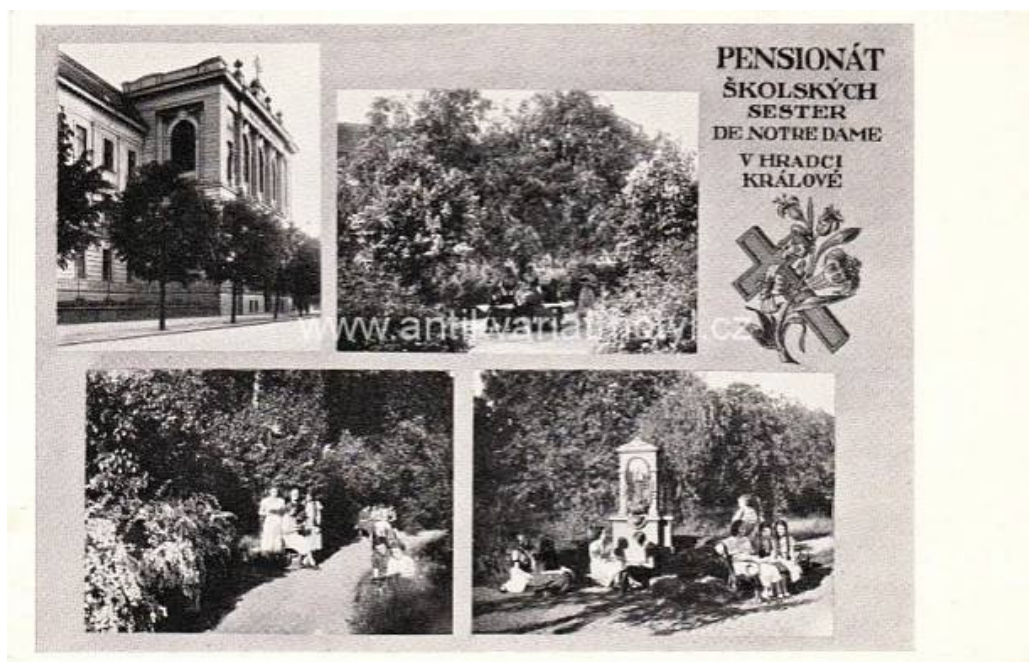


Výroční zpráva o činnosti

Léčebna pro dlouhodobě nemocné Hradec Králové

Pospíšilova tř. 351, Hradec Králové 3, PSČ 500 03

2015



Obsah dle osnovy

Úvod:

Rokem 2015 uplynulo další období existence naší léčebny, která již 31 let plní bez výjimek úlohu zařízení následné péče pro občany Hradce Králové a blízkého okolí.

Léčebna ve stabilizovaných parametrech a normách naplňuje svoji hlavní činnost spočívající v komplexní péči především o klienty přeložené z akutních lůžek Fakultní nemocnice v Hradci Králové i z domova.

V roce 2015 jsme přijali 456 nových pacientů. Do domácího prostředí, či dalších zdravotnických a sociálních zařízení jsme jich propustili 362 a 90 pacientů zemřelo. Mortalita byla stejná jako v loňském roce 19 %. Průměrná ošetrovací doba činila 60 dnů a obsazenost lůžkového fondu byla přes 91 %.

Významnou událostí, jež podstatně zasáhla chod naší léčebny byla přepadová návštěva Ombudsmanky ČR s následnou 40-ti stránkovou zprávou, jež velmi podrobně popisovala rozsáhlé kontrolní úkony zasahující prakticky všechny segmenty provozu LDN HK. Ředitel a hlavní sestra se dále v prosinci účastnili tzv. kulatého stolu u veřejné ochránkyně práv v Brně. Prozatímní závěry a odpovědi na nejzásadnější a nejpalčivější problémy z pohledu Ombudsmanky, jsou známe a zřizovatel i zdravotní pojišťovny o nich byly informovány.

Pro nás je hlavní a dobrou zprávou, že v závěrečném hodnocení ochránkyně lidských práv neshledala v léčebně špatné zacházení s pacienty. Další její doporučující postupy jsou buď vyřešené nebo jsou v řešení s vyrozuměním zřizovatele. Zásadním krokem je např. změna na úrovni snížení počtu pacientů na menších pokojích tak, aby byla přesněji dodržována vyhláška č. 92/2012 Sb. o věcném a technickém vybavení ZZ. Od 1.1.2016 vzniknou po schválení RK/30/1401/2015 ze dne 19.10.2015 a po vyrozumění zdravotních pojišťoven dvojlůžkové pokoje. Počet nasmlouvaných lůžek se sníží o 5. Kapacita lůžkového fondu se tedy z 99 upravuje na 94 lůžek.

V roce 2015 proběhla i rozsáhlá revize VZP revidující vykazování kategorií pacientů a zdravotní péče. Výsledkem bylo pouze nevýznamné odmítnutí jedné dávky (viz níže).

Další kontrolou byla návštěva inspektora Odborového svazu zdravotnictví a sociální péče zaměřená na sledování bezpečnosti a ochrany zdraví při práci.

Písemné stížnosti na péči nebyly v roce 2015 podané žádné, písemných poděkování jsme obdrželi 19.

V průběhu celého roku probíhaly přípravy na akreditační proces. Absolvovali jsme předakreditační konzultace s dalším plánem příprav na vlastní akreditaci, kterou plánujeme na 2. polovinu roku 2016. V současné době již finalizujeme všechny potřebné dokumenty a manuály se zapojením prakticky všech zaměstnanců léčebny.

V personální oblasti je situace i přes všeobecné napětí v důsledku nedostatečné „saturace“ nemocničních zařízení zdravotnickým personálem poměrně stabilizovaná. Jak je níže uvedeno, optimalizovali jsme strukturu personálního obsazení a odcházející pracovníky dokázali kvalitně nahradit. K určitému stupni stabilizace jistě přispělo navýšení mzdových tarifů o 5 % od 1.1.2015 a realizující se 5 % navýšení od 1.1. 2016.

Hospodaření léčebny skončilo s kladným hospodářským výsledkem a je podrobně rozebráno v další části zprávy

Stejně jako v jiných letech, tak i letos, jsme investovali do rozvoje budovy a jejího vybavení. Zásadní úpravy jsme opět popsali ve zprávě v kapitole 51 – služby / 511-opravy a údržba. Je nutno pouze zdůraznit, že zvláště úprava všech nemocničních pokojů se zabudovaným barevnými TV, novým vymalováním a položenou atraktivní podlahovou krytinou podstatně vylepšuje prostředí pro pacienty hospitalizované v LDN Hradec Králové.

Na závěr je nutno významně poděkovat zřizovateli za finanční podporu naší organizace nutnou pro zajištění všech potřebných komplexních služeb pacientům následné péče a pro personál o ně pečující.

1. Plnění úkolů v oblasti hlavní činnosti organizace

V roce 2015 bylo v naší léčebně přijato 456 pacientů. Do domácího ošetření, případně do dalších zdravotnických nebo sociálních zařízení bylo propuštěno 362 pacientů a 90 nemocných zemřelo. Počet ošetřovacích dnů v roce 2015 činil 32 909.

Využití lůžkového fondu

Kapacitní lůžkový fond pro rok 2015 činil 36 135 ošetřovatelských dnů (počet nasmlouvaných lůžek – 99), skutečnost roku 2015 je 32 909 ošetřovacích dnů, využití tedy činí 91,07 %.

	2010	2011	2012	2013	2014	2015
1 478,801 582,601 479,101 496,801 617,87počet OD	33 546	33 386	32 516	33 574	33 344	32 909
výnosy od ZP v Kč1 525,00 náklady v Kč /OD	39 749 309	39 231 316	39 514 467	38 636 766	42 222 169	45 418 067
výnosy od ZP/OD v Kč	1 184,92	1 175,08	1 215,23	1 150,79	1 266,26	1 380,11
průměrná OD	68,04	66,50	62,53	59,53	63,63	60,60
obložnost	92,84	93,39	89,99	92,91	92,28	91,07

kategorie	2	3	4	5	propustka	celkem
počet lůžkodnů /2015	6 269	16 768	9 798	26	48	32 909
výnos za OD v Kč / 2015	1 253,02	1 369,03	1 485,05	1 599,71	77,80	

V porovnání s náklady na ošetřovací dny (dále jen OD) v letech 2014/2015 je meziroční nárůst 121,-- Kč (o 8%). Na nárůstu ceny OD má většinový podíl pětiprocentní navýšení platů všech zaměstnancům dle nařízení vlády č. 303/2014 Sb. ze dne 18.12.2014. Navýšení v HM činilo 1 649 tis. Kč a v celkových osobních nákladech 2 368 tis. Kč. což je 5 % z meziročního nárůstu a plně odpovídá mzdovému navýšení. Dalším důvodem meziročního nárůstu je zpřísněný režim v používání speciálního zdravotnického materiálu (dále jen SZM) ve smyslu dodržování nových zdravotních, hygienických pravidel a norem vůči pacientům a zlepšení vybavenosti a

prostředí, které nám doporučila po své návštěvě veřejná ochránkyně práv. Opomenout nelze ani rekonstrukci patientských pokojů v LDN, kde proběhla kompletní výměna elektroinstalace, podlahových krytin a nová výmalba.

Průměrná ošetrovací doba jednoho pacienta

Počet ošetrovacích dnů v roce 2015	32 909
Počet nově přijatých pacientů	456
Počet pacientů na přelomu roku 2014/2015	87
32 909 : 543 = 60,60 dne / 2015 (63,33 dne / 2014)	

Průměrná ošetrovací doba je významný a sledovaný ukazatel a v posledních letech ji trvale udržujeme v podobných hodnotách.

Plnění závazných a specifických ukazatelů

Závazné ukazatele

Rozpočet – 2015 (v tis.Kč)

	schválený	upravený	čerpání
Neinvestiční příspěvek na provoz /2015	7 394	7 129	7 129
Investiční příspěvek / 2015	0	0	0
Návratná finanční výpomoc dlouhodobá	0	36,4	36,4
Odvod do rozpočtu zřizovatele z inv.fondu	362	362	362

Specifické ukazatele

Limit mzdových prostředků	27 300	27 300	26 659
Ø přepočtený počet zaměstnanců	92	92	89,10
Limit výdajů na pohoštění	15	15	15

Investiční prostředky

Dotace investičních prostředků od zřizovatele na rok 2015 nebyla rozpočtována.

V průběhu roku 2015 nám bylo však schváleno v rámci rozpočtu kap. 21 - kapitálových výdajů uvolnění finanční výpomoci ve výši 36 400,-- Kč (z org.7777/70) na kofinancování a předfinancování projektů na zajištění energetického posudku, jako povinných příloh k žádosti o dotaci do Operačního programu Životní prostředí 2014 – 2020. RK ukládá dle usnesení RK/20/978/2015 převést vratku prostředků předfinancování dle DZ zpět na kap. 21 org. 7777/70 do 31. 3. 2017.

2. Plnění úkolů v personální oblasti

Struktura a počet zaměstnanců odpovídá potřebám naší organizace a zároveň i personálním auditům zdravotních pojišťoven. Limit mzdových prostředků na rok 2015 byl stanoven na 27 300 tis. Kč. Optimalizovali jsme poměry a strukturu personálního obsazení dle Vyhlášky č. 99/2012 Sb. samozřejmě tak, aby nedošlo ke snížení kvalitní úrovně péče o pacienty. Optimalizace proběhla v letošním roce hlavně u sester, kde nastala výměna na této pozici vzhledem k odchodu některých sester do důchodu nebo na jiná pracoviště. Tyto pracovní pozice byly nahrazeny zdravotními asistenty, kteří svým pracovním zařazením rovněž naplňují zákonnou normu č. 99/2012 Sb. o personálním zabezpečení zdravotních služeb.

(V tabulce je porovnání platů 2014/2015 - kde proběhlo již zmíněné 5 % navýšení dle nařízení vlády č. 303/2014 Sb.)

<u>KATEGORIE</u>	<u>rok 2014</u>	<u>rok 2015</u>	<u>Index</u>	<u>%</u>
Lékaři	50 713	50 688	0,999	- 0,001
Všeobecné sestry	27 029	28 885	1,069	+ 0,069
ZP ostatní – nelékaři (sociál.pracovnice)	26 997	24 661	0,913	- 0,087
ZP nelékaři (§22 až 28) (rehabilitace, psycholog)	26 946	27 572	1,023	+ 0,023
ZP nelékaři (§29 až 42) (zdr.asistent. ošetřovatel, sanitář)	17 633	18 518	1,029	+ 0,029
THP	28 253	29 082	1,029	+ 0,029
Dělníci a provoz	15 645	16 227	1,037	+ 0,037
Průměrný plat LDN (Čerpáno z tabulky č.1 – Struktura, počty a pohyb zaměstnanců)	22 508	23 372	1,038	+ 0,038
Limit mzdových prostředků			27 300 tis. Kč	
Skutečnost roku 2015 – HM			25 029 tis. Kč	
- OON			1 516 tis. Kč	
- nemoc			<u>113 tis. Kč</u>	
CELKEM			26 659 tis. Kč	

3. Plnění úkolů v oblasti hospodaření

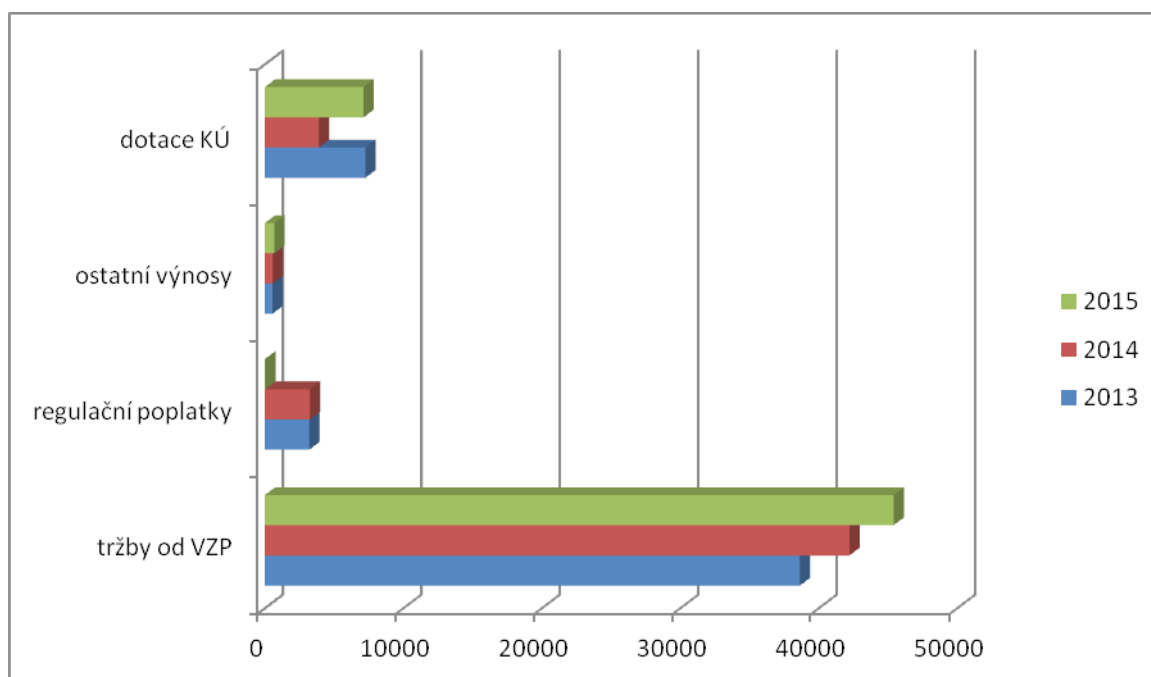
Hospodaření v roce 2015 bylo vyrovnané s hospodářským výsledkem + 19 126,87 Kč, který navrhujeme převést do rezervního fondu jako rozdělený HV za rok 2015.

Oblast výnosů

Výnosová oblast je plněna částkou 53 262 tis. Kč což je 99,45 % k upravenému rozpočtu.

	plnění (tis.Kč)	podíl v %
60 – tržby (ZP, kompenzace RP)	45 962	86,29 %
64 – ostatní výnosy	169	0,32 %
69 – provozní dotace	7 129	13,39 %
Výnosy celkem	53 262	100,00 %

Výnosy – porovnání roků 2013 – 2015



Jak je vidět z grafu, nejvýznamnější položkou jsou výnosy od ZP (86,29 %).

Paušální sazby za jeden den hospitalizace pro rok 2015 ustanovením § 4 odst. 2 vyhlášky Ministerstva zdravotnictví č. 324/2014 Sb. byly stanoveny ve výši 109 % paušální sazby za jeden ošetrovací den , která byla sjednána pro rok 2014. Navýšení ceny OD tedy činilo u jednotlivých kategorií v průměru 69,-- Kč na jeden OD. Roční plnění od zdravotních pojišťoven bylo ve výši 45 418 tis. Kč a odpovídá 91,07 % obloženosti při 32 909 ošetrovacích dnech.

V roce 2015 byla také doučtována kompenzace zrušených poplatků za pobyt na lůžku (zák.č. 109/2014Sb.) a byl zúčtován účet 388 - Dohadné položky aktivní. Výsledkem vyúčtování od všech ZP byl doplatek ve výši 25,8 tis. Kč.

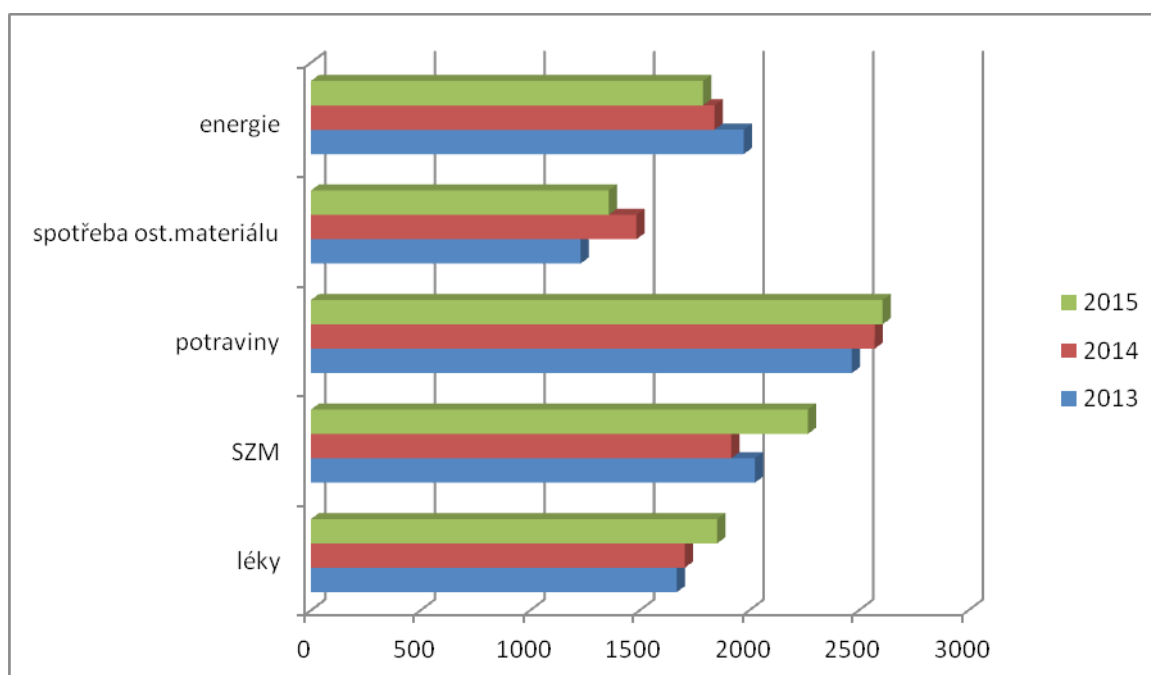
Oblast nákladů

V nákladové položce bylo dosaženo částky 53 243 tis. Kč, což je 99,42 % k upravenému rozpočtu.

Podíl vybraných nákladů dle účelu na celkových nákladech

	čerpání (tis.Kč)	podíl v %
50 – spotřebované nákupy	9 881	18,56 %
51 – služby	5 963	11,20 %
52 – osobní náklady	36 627	68,79 %
55 – odpisy,DDHM	772	1,45 %
Náklady celkem	53 243	100,00 %

Spotřebované nákupy - porovnání (vybraných nákladů) roků 2013 - 2015



50 – Spotřebované nákupy – 9 881 tis. Kč jsou 102,53 % předpokládaných nákladů. Tato nákladová položka byla čerpána poměrně rovnoměrně dle plánu na rok 2015. V průběhu roku byl důsledně kontrolován nákup veškerého spotřebního materiálu a byla prováděna předběžná finanční kontrola s porovnáním cen u každého nákupu, ale i přesto došlo k nepatrnému překročení v této nákladové skupině. Největší překročení vzniklo u spotřeby krve. Zde je však spotřeba ovlivněna skladbou pacientů a jejich momentálním zdravotním stavem. Dále k mírnému překročení došlo i u spotřeby SZM a léků, ale zde bylo potřeba nastavit dodržování nových zdravotních, hygienických pravidel a norem vůči pacientům a zlepšení vybavenosti a prostředí, které nám doporučila po své návštěvě veřejná ochránkyně práv.

Spotřeba energií – i přes centrální zadávání dodavatelů energií KÚ Královéhradeckého kraje došlo u všech sazeb energií k navýšení (viz tabulka). Přesto se nám podařilo dosáhnout úspory energií o 2,82 % oproti loňskému roku a to ve spotřebě tepla a plynu. U spotřeby vodného a elektřiny je překročení minimální.

TEPLO	sazba Kč/GJ	spotřeba v GJ	spotřeba v tis.
2014	457,59	1 094	501
2015	488,98	872	426
úspora			úspora (v roce 2015 - velmi teplá zima)

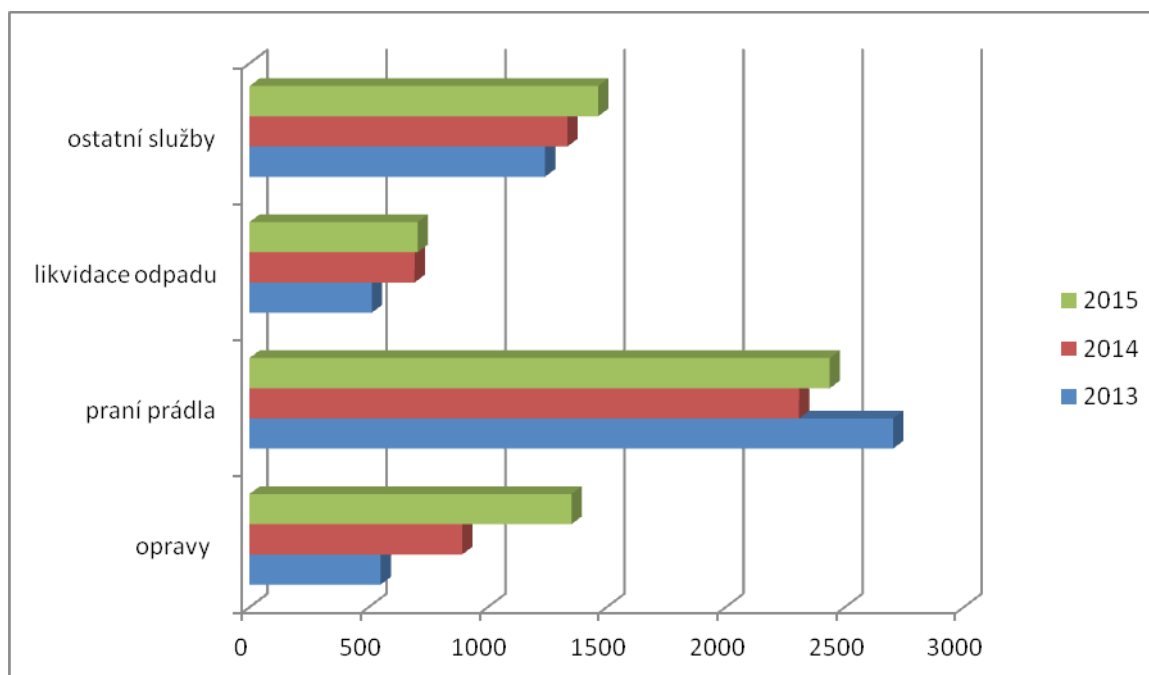
PLYN	sazba Kč/m3	spotřeba v m3	spotřeba v tis.
2014	11,73	22 424	264
2015	12,28	20 865	256
úspora			úspora

VODA	sazba Kč/m3	spotřeba v m3	spotřeba v tis.
2014	86,60	4 305	429
2015	89,35	4 305	441
překročení			překročení (o 12 tis.Kč)

ELEKTŘINA	sazba Kč/MWh	spotřeba v MWh	spotřeba v tis.
2013	4,43	167	740

2014	3,81	169	648
2015	3,85	170	656
překročení			překročení (o 8 tis.Kč)

Náklady na služby – porovnání (vybraných nákladů) roků 2013 – 2015



51 – Služby – 5 963 tis. Kč – plnění 103,89 % k upravenému rozpočtu. Překročení je v nákladové položce 511-Opravy a udržování. Důvodem byla významná oprava pacient. pokojů na jednotlivých odděleních LDN. Provedla se oprava 17 pokojů z 21 - kompletní výměna elektroinstalace, podlahových krytin a výmalby. Opravu zbylých 4 pokojů jsme ponechali z časových důvodů na leden/2016. Během roku 2015 jsme byli také nuceni opravit příjezdovou cestu před kuchyní LDN kde se propadala vozovka kolem kanalizace – havarijní stav a započali jsme opravu podlahy koupelny na 1. patře – také se jednalo havarijní stav. Vzhledem k náročné opravě koupelny (oprava izolace podlah) budou práce dokončeny až v lednu/2016.

52 – osobní náklady – 36 627 tis. Kč – plnění na 98,06 %. LDN nadále splňuje personální vybavení zaměstnanců, které vyžadují ZP a je plněno dle Vyhlášky č. 99/2012 Sb. platné od 1.

4. 2012. Mzdový limit pro rok 2015 ve výši 27 300 tis. Kč byl dodržen. Nařízením vlády 303/2014 Sb. ze dne 18.12.2014 proběhlo 5 % navýšení na všech pracovních pozicích dle vydané vyhlášky. Navýšení v HM činilo 1 649 tis. Kč a v celkových osobních nákladech se jednalo o částku 2 368 tis. Kč. V letošním roce bylo i poměrně velké množství odchodů z pracovního poměru (na jiná pracoviště, popř. odchod do důchodu) a nástupů nových zaměstnanců do LDN. U některých nových zaměstnanců byl však pracovní poměr ukončen ve zkušební době pro jejich nespolehlivost nebo i neschopnost pracovat ve zdrav. provozu našeho typu. Naopak jsme přijali i dva bývalé zaměstnance, kteří se do našeho ZZ vrátili cca po ročním působení na jiných ZZ.

55 – odpisy – 412 tis. Kč – odvod do rozpočtu zřizovatele z investičního fondu byl proveden v daných termínech a dle schváleného závazného ukazatele ve výši 362 tis. Kč.

K oblasti nákladů a výnosů je přiložena tabulka č.3 – Výkaz nákladů a výnosů k 31.12.2015

Hospodářský výsledek a návrh na jeho vypořádání

Hospodářský výsledek za rok 2015 navrhujeme převést do **rezervního fondu** LDN HK.

Celkové výnosy	53 242 646,06 Kč
<u>Celkové náklady</u>	<u>53 261 772,93 Kč</u>

Hospodářský výsledek	19 126,87 Kč
-----------------------------	---------------------

4. Autoprovoz

LDN HK má ve svěřeném majetku dva vozy – sanitní vůz Volkswagen – transportér a užitkový vůz Ford – tranzit.

Sanitní vůz Volkswagen – transportér :

- pořízený v 02/2000
- celkem najeto 153 tis. km k 31. 12. 2015
- v roce 2015 najeto – 10 259 km s průměrnou spotřebou 10 l/ 100 km

V roce 2015 byla na sanitním voze provedena pouze běžná kontrola s menšími opravami (např. výměna brzdových kotoučů, čepy horního a spodního řízení). Vůz je ve velmi dobrém stavu a to právě díky pravidelným každoročním kontrolám.

Sanitní vůz je určen k přepravě nemocných pacientů LDN, převážně na vyšetření do Fakultní nemocnice HK.

Užitkový vůz FORD – tranzit :

- pořízený 03/1996
- celkem najeto 106 tis. km k 31. 12. 2015
- v roce 2015 najeto - 4 476 km průměrnou spotřebou 11 l/100 km

V letošním roce byla na voze uskutečněna pouze běžná údržba.

Užitkový vůz Ford–tranzit je určen k zajišťování technicko-hospodářských činností LDN HK.

5. Oblast majetku

Tabulka č. 4 – Rozvaha

Údaje o majetku organizace jsou uvedeny v tabulkové části zprávy – v rozvaze.

V podrozvahové evidenci je veden pouze majetek v hodnotách od 1 000,-- Kč - 3 000,-- Kč.

Pohledávky a závazky

Tabulka č. 5 - Pohledávky jsou tvořeny neuhrazenými fakturami ZP za období 12/15. Pohledávky z regulačních poplatků ve výši 12,6 tis. Kč vymáháme právními cestami, protože pacienti nereagují na výzvy o zaplacení regulačních poplatků. Záležitost jsme předali naší externí advokátní kanceláři. Soudní cesta bude zřejmě jediná možnost jak pohledávku vymoci.

Tabulka č. 6 - Závazky vůči dodavatelům – neuhrazené faktury za odebrané zboží a služby v závěru roku 2015 se splatností již v roce 2016.

6. Tvorba a čerpání peněžních fondů

Tabulka č. 7 - Stav fondů k 31. 12. 2015 nejsou zcela finančně kryté. Důvodem je proplácení pohledávek od zdravotních pojišťoven. Platby za provedené výkony (ošetřovací dny) jsou poukázány na účet až následující měsíc (např. OD - 12/2015 budou proplaceny až 31.1.2016).

7. Kontrolní činnost

Dle zákona č. 320/2001 Sb. o finanční kontrole ve veřejné správě, ve znění pozdějších předpisů a prováděcí vyhlášky č. 416/2004 Sb., konkrétně ust. § 32 a § 33 vyhlášky, jsme provedli finanční kontroly v LDN HK.

Podle zákona č. 320/2001 Sb. vnitřní kontrolní systém v organizaci je upraven předpisem – Směrnice ředitele o finanční kontrole ES - 01. Kontrola odpovědných pracovníků byla zaměřena na nakládání s veřejnými prostředky. Zavedením systému předběžných, průběžných a následných kontrol bylo vytvořeno příznivé kontrolní prostředí. Stanovené podmínky byly dodrženy, včas provedeny zápisy jednotlivých operací a správně zahrnuty do příslušných výkazů.

Vnitřní kontrolní systém proběhl na všech odděleních a ve všech sledovaných ekonomických i zdravotnických oblastech organizace. Závažná zjištění nebyla učiněna, vnitřní kontrolní systém je v naší organizaci přiměřený a účinný.

V průběhu roku 2015 proběhla kontrola oddělením interního auditu a finanční kontroly KÚ KHK. Předmětem kontroly bylo hospodaření s fondem kulturních a sociálních potřeb. Kontrolované období – rok 2014. Jednalo se o namátkovou finanční kontrolu dokladovou i fyzickou. Kontrolní skupina při kontrole na místě ověřovala, zda LDN hospodaří s FKSP v souladu s platnou legislativou. Předmětem kontroly byla tvorba a jeho čerpání. Provedenou kontrolou nebylo zjištěno porušení rozpočtové kázně ani jiné nedostatky, které by vedly k uložení opatření k nápravě.

V závěru roku 12/2015 byla provedena také revize Všeobecnou zdravotní pojišťovnou. Kontrolované období - 01/2014 – 11/2015. Revize byla zaměřena na kontrolu odůvodněnosti pobytů pojištěnců VZP ČR ze zdravotních důvodů dle § 9 odstavce 2 zák.č. 372/2011 Sb. o zdravotních službách a podmínkách jejich poskytování, na kontrolu odůvodněnosti léčebného postupu, personálního vybavení, včetně ověření kvality poskytované ošetrovatelské péče u vybraných pojištěnců. Bylo vybráno 10 pojištěnců za období minulé a 10 aktuálně hospitalizovaných pojištěnců. U těchto 20ti pojištěnců nebyly shledány žádné nedostatky v poskytování a kvalitě ošetrovatelské péče. U jednoho pojištěnce VZP odmítla uznat KAT-3. LDN má uloženo vykázat v nové dávce KAT-2. Celkový odečet tedy činil pouze 8 816,76 Kč. Jiné nedostatky nebyly shledány.

Ombudsmann - 31.3. – 1.4.2015. Cílená kontrola na ochranu osob omezených na svobodě před všemi formami tzv. špatné zacházení. Nebylo zjištěno špatné zacházení s pacienty. Byla pouze doporučena opatření ke zlepšení pobytu pacientů v LDN. Doporučení byla rozdělena na bezodkladná nebo průběžná.

8. Výsledky inventarizace majetku a závazků

Inventarizace majetku a závazků byla provedena dle plánu inventur, tak jak je stanoveno Vyhláškou č. 270/2010. Inventarizační komise se řídila zák. č. 563/91 o účetnictví a Českými účetními standardy v platném znění a příslušnou směrnicí ředitele. Inventární soupisy s návrhy na vypořádání byly předány a projednány s odpovědnými pracovníky v řádně stanoveném termínu. Závažné inventarizační rozdíly nebyly zjištěny.



MUDr. Radim Faltus
ředitel LDN HK

V Hradci Králové dne 10. 2. 2016
Zpracoval: D. Maňásková, MUDr. R. Faltus